

N° 2 - JUIN 2024

44^e année

Société Royale d'Apiculture
de Bruxelles et ses Environs
SRABE asbl



PB-PP|B-
BELGIE(N)-BELGIQUE

Le Rucher Fleuri

C'EST DÉCIDÉ,
J'ARRÊTE L'APICULTURE
ET JE ME LANCE DANS LA
RIZICULTURE !



Trimestriel
Dépôt Bruxelles 16
P 202010

LE RUCHER FLEURI

Périodique trimestriel de

Bruxelles m'abeilles

SOCIÉTÉ ROYALE D'APICULTURE
DE BRUXELLES ET SES ENVIRONS
A.S.B.L.

Comité de rédaction :

Christine Baetens
Michèle Potvlieghe
Anne Van Eeckhout

Toute correspondance relative au Rucher Fleuri
doit être adressée à la rédaction :

Anne Van Eeckhout
Bijlkenveld, 23 3080 Tervuren
Tel : 02/768 07 71
lerucherfleuri@api-bxl.be

Les articles de ce périodique sont publiés sous la responsabilité de leurs auteurs. Ils peuvent être reproduits sous réserve d'en faire la demande à la rédaction.

Les formations sont données avec le soutien de la
Commission communautaire française.

Les illustrations sont de Amon-Ray et Sain Michel
Les photos sont de Bertrand, Luc, Lucie, Muriel et Raymond
Elles ne peuvent être reproduites qu'avec l'accord de la rédaction.

SECRETARIAT – COTISATIONS – RENSEIGNEMENTS

Voir page III de la couverture

Sommaire



Editorial	2
Agenda apicole	3
Achats groupés : sirop de nourrissage	4
Recette : sirop de nourrissage amélioré	5
Achats groupés de bocaux	6
Résultats des mortalités en Région bruxelloise pour cet hiver 2023-2024	8
Le groupe F : Printemps 2024 : point de saison	10
Création d'un piège fixe à frelons asiatiques évolutif en fonction des saisons	14
Ma recette pour rendre le matériel plus blanc que blanc	18
Atelier construction de muselières	20
Le Trophée St Ambroise.	24
En 2023, 89 nids de Frelons asiatiques détruits sur 4 km carré, superficie de la commune de Woluwé St Pierre soit 22 nids par km carré.	26
Comment trier nos déchets apicoles en Région Bruxelles-Capitale	28
De Fleur en Fleurs : ouverture	30
Le Vitrail : Un Art Lumineux redécouvert durant un printemps pluvieux	32
Motif de la « quintessence » ou synthèse alchimique	34
Palais de Charles de Lorraine à Bruxelles - L'entrée en hémicycle Rouge-Cloître et les ruches oubliées	36
Ma recette de cuisine : Poulet en sauce miel et moutarde	38
Petites annonces	40



Bruxelles m'abeilles
aime les abeilles depuis 125 ans.



www.bruxellesmabeilles.be

SOCIÉTÉ ROYALE D'APICULTURE
DE BRUXELLES ET SES ENVIRONS
SRABE A.S.B.L.

Editorial

Essayons de parler d'autre chose que des nuages qui se vident sur nos têtes, nos ruches, les fleurs et les sols.

La moindre éclaircie est l'occasion de sortir, en battant des ailes ou en enfilant des bottes, et chaque rayon de soleil est source d'espoir.

Ce printemps a été pour nous l'occasion de participer à plusieurs manifestations au cours desquelles nous avons pu mesurer une fois encore l'intérêt du public pour notre activité et pour les abeilles. C'est ainsi que nous étions présents aux portes ouvertes des serres de Bruxelles, à la fête de l'avenue de Tervuren et à la fête de l'Environnement. Un grand merci à tous ceux qui ont assuré une présence sur le stand.

Sur le front du frelon asiatique, les choses s'organisent et de nombreux groupes locaux se forment. La chasse aux fondatrices a été couronnée d'un certain succès. L'efficacité des couvercles sombrero avait peut-être été surestimée, mais des chasseurs munis de leur filet se sont postés près des plantes attractives. Nous espérons pouvoir faire le point sur cette campagne de printemps dans notre prochain numéro. D'ici-là ouvrons l'œil et tentons de repérer les nids primaires, avant qu'ils ne migrent en hauteur.

Au rucher école, les cours pratiques sont entrés dans la dernière ligne droite avant les examens. La récolte de printemps a été annulée pour cause d'absence de miel. La récolte aura lieu début juillet.

Et nous accueillons ce mois-ci les candidats apiculteurs qui se sont inscrits en ligne pour la prochaine session de formation. Bienvenue à vous.

Nous vous souhaitons un bel été.

Anne Van Eeckhout

Agenda apicole

Samedi 29 juin de 14 à 19h : retrait des muselières commandées (voir page 20).

Dimanche 30 juin : Trophée St Ambroise à Louvain-la-Neuve (voir page 24)

Samedi 6 juillet de 14h à 18h : Portes ouvertes au Jardin d'abeilles (voir page 22)

Lundi 15 juillet : Date butoir d'achat des sirops de nourrissage (voir page 4)

Jeudi 15 août : Date butoir pour l'enlèvement du sirop de nourrissage (voir page 4)

Les samedis 7 septembre et 5 octobre de 14h à 18h : Portes ouvertes au Jardin d'abeilles (voir page 22)

Dimanche 15 septembre : voyage apicole. Les informations vous seront transmises par courriel.

Dimanche 3 novembre : conférence « La gestion des Mini+ » par Didier Brick au Potelier, rue du Craeteveld 124 à 1120 Bruxelles

Samedi 7 décembre : Procession St Ambroise dans l'après-midi suivi du souper St Ambroise. Les détails seront publiés dans les prochains Rucher Fleuri.

Achats groupés : sirop de nourrissage

Sirop Trim-O-Bee en bidon de 14 kg : 16,00 €

4 Le montant de votre commande est à verser sur le compte de la SRABE asbl



BE20 5230 8090 5856 en mentionnant : xx
Trimobee
Date butoir de paiement : le 15 juillet 2024

La livraison et l'enlèvement se feront chez Jean Detroch,
Bezestraat, 75 à Sint Pieters-Leeuw Tel :
02/377.78.49

sur rendez-vous du 24 juillet au 15 août.

Attention, Jean met son garage à notre disposition, mais son temps est précieux. Veuillez respecter ces dates ; les bidons non enlevés le 15 août risquent d'être donnés au Rucher-école.

A bon entendeur !



Recette : sirop de nourrissage amélioré

Cette recette vous a été présentée en 2022 par Isabelle Dequenne, surnommée Isabeille, docteur en médecine qui a épluché toute la littérature scientifique apicole pour comprendre l'importance d'un nourrissage de qualité pour l'hiver et l'appliquer dans ses colonies.

5

Elle nous avait proposé une conférence que vous pouvez revoir :

« Pourquoi se préoccuper de la qualité du nourrissage de nos colonies pour l'hivernage ? »

<https://youtu.be/mazPKj5J51g>



La recette :

13 litres de sirop de nourrissage
3 kg du miel de nos abeilles
500 gr de pollen
20 ml d'alcoolat de propolis
5 cuillères à soupe de vinaigre de pommes
10 gouttes d'huile essentielle de romarin
10 gouttes d'huile essentielle de thym
10 gouttes d'huile essentielle d'eucalyptus
10 gouttes d'huile essentielle de laurier noble

Bien mélanger le tout avec un mélangeur manuel ou avec une mèche en queue de cochon sur une foreuse .

Achats groupés de bocaux

6

Bocal conique avec couvercle métallique doré, sous emballage plastique par 12 : **9,80 € /12 bocaux**



Jusqu'à épuisement du stock :

Bocal droit avec couvercle plastique jaune

emballé par 12 dans une boîte en carton : **5,75 € /12 bocaux**

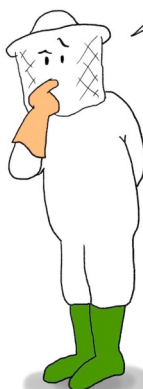


Les bocaux sont de stock et l'enlèvement se fait sur rendez-vous chez Yves et Christine à 1850 Grimbergen, 40 Oyenbrugstraat.

Le montant de votre commande est à verser sur le compte de la SRABE asbl
BE20 5230 8090 5856

en mentionnant :
xx X 12 bocaux droits ou
xx X 12 bocaux coniques

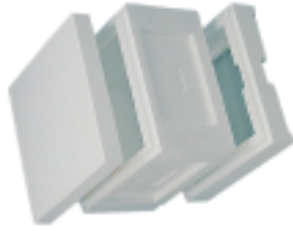
QUESTION :
LES COUVERCLES "PIÈGE-À-FRELONS"
SONT-ILS COMPRIS DANS LE PRIX ?



Amour Ray



Matériel d'apiculture
pour les passionnés et les professionnels



Vente en ligne & Magasin

Sur plus de 1500m²



www.beeboxworld.com

Rue Trou du Sart n° 8 - 5380 Fernelmont (BE)
Zoning Noville-les-Bois +32 (0)81 36 37 38

Mardi / Mercredi : **13h à 16h30**
Jeudi **13h à 18h30** - Samedi : **9h à 12h**

Voici les résultats des mortalités en Région bruxelloise pour cet hiver 2023-2024

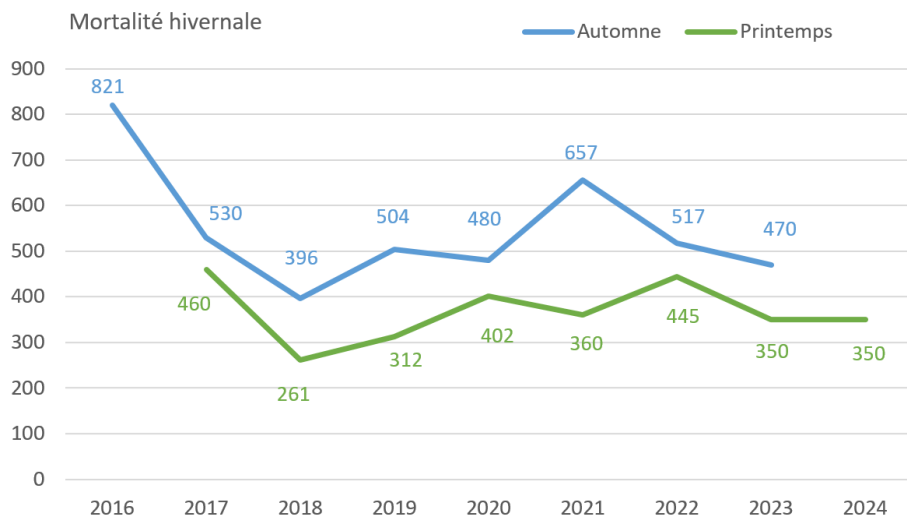
8 Bruxelles M'abeilles a, comme chaque année, contacté les apiculteurs ayant des ruches en région bruxelloise afin d'établir le suivi de la mortalité.

En avril 2024, la mortalité pour les ruches est inférieure à celle de l'année passée : **25,6 %** (contre 32,3 % l'année passée).

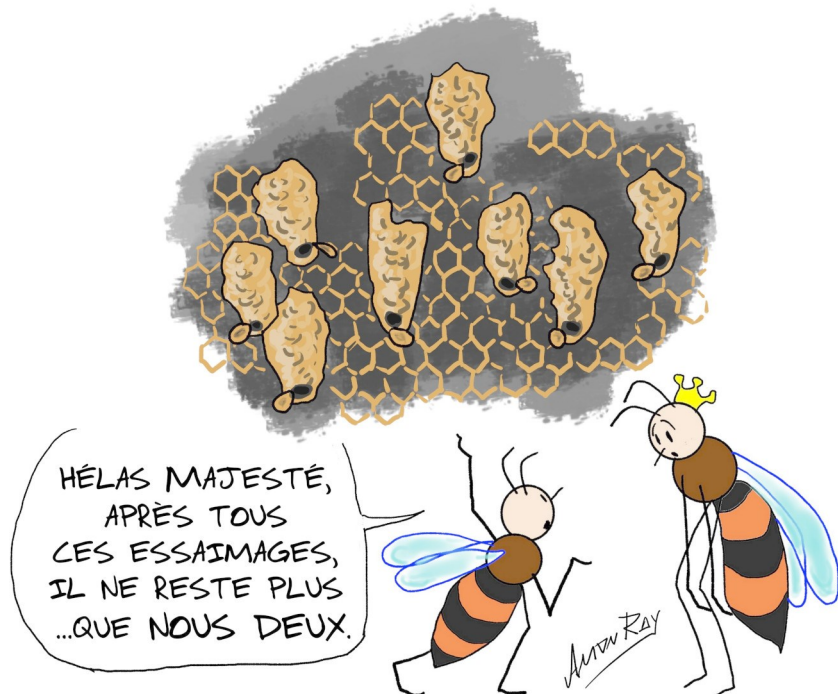
La mortalité pour les ruchettes est nettement inférieure à celle de l'année passée : 13,3 % (contre 44,1 % l'année passée).

La tendance générale de l'évolution du nombre de ruches à Bruxelles est à la baisse.

Encore merci à tous de nous aider en répondant à nos appels, et ... rendez-vous en octobre.



Jean Tempels



NATURAL LIFE STYLE

Confection de : Salopettes - Vareuses - Coiffes

Couleurs : blanc ou miel
 35 % coton 65 % polyester
 Enfants de 6 à 16 ans
 Adultes de S à XXL et sur mesure
 Prix sur simple demande



Patricia Lafosse
 49, rue de Paris
 1350 Jandrenouille
 019/63.59.76
 e-mail:natural.lifestyle@scarlet.be



GROUPE F

Printemps 2024 : point de saison

En ce début de saison 2024, la capture des fondatrices (de frelon asiatique) nous a beaucoup occupés . Lancée le 2 avril, la période d'émergence de ces reines s'étale selon l'évolution de la météo de début avril à fin juin. La météo changeante n'a pas permis de capturer de façon continue. En effet, il suffisait de quelques jours de beau temps consécutifs pour voir le nombre de prises en nette augmentation, puis plus rien les jours de temps plus froid ou pluvieux.

Quelques statistiques sur le nombre de déclarations compilées entre celles extraites du site « observations.be » et celles renseignées via le formulaire mis à disposition sur le site web du groupe f ici : <https://tybou.eu/capturefa> au 26 mai.

Nombre	Code postal	Ville
134	1150	Woluwe-Saint-Pierre
49	1180	Uccle
31	1170	Watermael-Boitsfort
28	1083	Ganshoren
22	1160	Auderghem
17	1200	Woluwe-Saint-Lambert
8	1070	Anderlecht
8	1190	Forest
8	1020	Laeken
7	1000	Brussels

Nombre	Code postal	Ville
7	1030	Schaerbeek
5	1040	Etterbeek
5	1950	Kraainem
5	1120	Neder-Over-Heembeek
3	1081	Koekelberg
2	1082	Berchem-Sainte-Agathe
2	1140	Evere
2	1050	Ixelles
2	1090	Jette
1	1130	Haren

Les fondatrices capturées, ont été pesées. Leur poids varie autour d'un demi gramme pour toutes. Nous savons que les ouvrières, qui arriveront plus tard en saison, auront un poids inférieur.

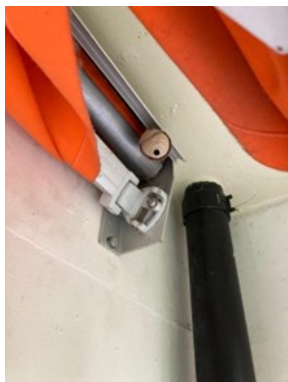


Les cônes de capture sélective à visser sur un pot sont, à ce jour, la méthode la plus sélective bon marché qui existe. L'accès à un tarif réduit à ces cônes via la SRABE a rencontré un vif succès auprès des membres.

La découverte de nids primaires a également permis d'observer les fondatrices dans leurs comportements de construction de nid, de développement du couvain ou d'usurpation du nid d'une congénère. Les emplacements de ces nids vont du store banne à l'abri de jardin ou le nichoir à oiseaux... Et parfois, juste derrière le rucher, dans le même abri

que là où, l'année passée, un nid primaire avait déjà été trouvé !
Attention, à ce moment de la saison, il n'est plus question de neutraliser un nid sans une protection adaptée.

12



Les observations réalisées sur le terrain ont confirmé la sélectivité des cônes.

Les abeilles, guêpes, mouches, entrent et sortent sans difficulté. C'est particulièrement flagrant durant le trou de miellée. Cette observation est aussi vraie pour les ouvrières de bourdon (*Bombus terrestris*). En revanche, le frelon européen est bloqué, il n'entre pas !

Une des prochaines étapes en cours de recherche est de parvenir à attacher une puce GPS au frelon asiatique pour trouver son nid plus facilement. Le projet qui a retenu notre attention est le suivant : LOCNEST par INTUITE. Il utilise actuellement

un montage électronique de moins de 0,15g, fixé sur le thorax du frelon asiatique.
Le suivi se fait à l'aide d'un équipement SDR.
Plus d'informations ici : <https://www.intuite.fr/>

Vous pourrez retrouver toutes ces informations en images et vidéos dans notre blog ici : <https://tybou.eu/fa>.

Bertrand (pour le groupe F).

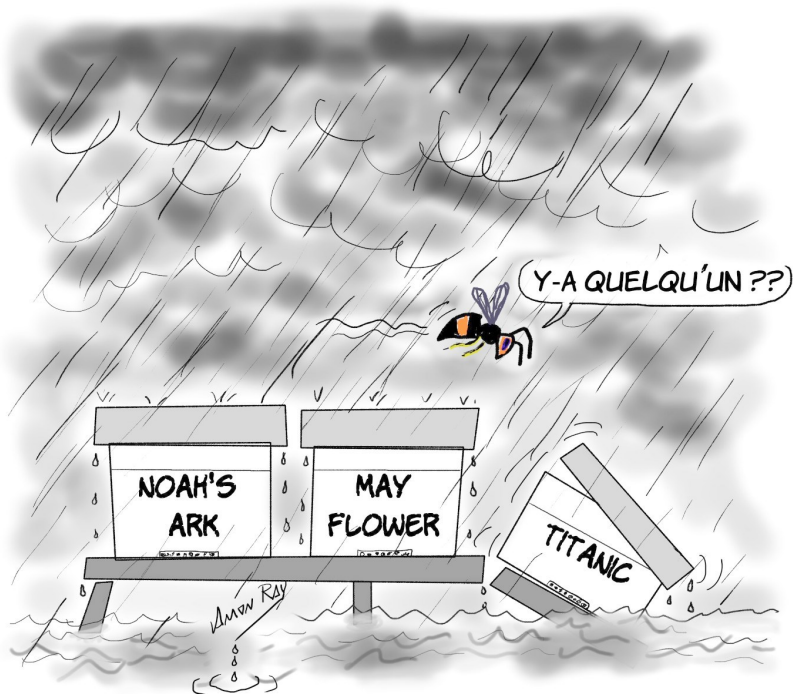
Contact par email : groupef@tybou.eu



13



tybou.eu/FA



Création d'un piège fixe à frelons asiatiques évolutif en fonction des saisons

14

Octobre 2023 : Je ne supporte plus le vrombissement sourd des frelons asiatiques en vol stationnaire devant mon rucher. J'en compte jusqu'à 10 devant chaque ruche. Mes abeilles stressées ne sortent plus, et ce, malgré le filet protecteur sensé les sécuriser.

Par ailleurs, en comparaison avec les années précédentes, je n'ai vu que peu de guêpes lors de nos repas familiaux pris à l'extérieur et très peu de bourdons et autres abeilles sauvages sur l'origan en fleur, habituellement très prisé par les insectes pollinisateurs en fin de saison.

Pour le bien-être de mes abeilles et pour la biodiversité (ce n'est pas ici qu'il est nécessaire de justifier notre rôle d'apiculteur-témoin des déséquilibres au sein de la biodiversité), je décide de transformer mon rucher pour qu'il devienne un piège à FA en utilisant mes abeilles comme appât.

Cela cogite pendant plusieurs mois, et, en février-mars 2024, je passe à l'action en me basant sur les échos des autres apiculteurs. (Merci Kévin Coppens, et merci aux articles sur le piégeage dans les RF précédents !) Je cherche à construire un piège fixe, mais adaptable en fonction des saisons... Bon, je ne sais pas du tout si ça va marcher, mais je tente le coup... J'ai pu récupérer de belles planches de bois et du plexiglas, ce qui limite l'achat de matériel au grillage approprié et à la quincaillerie.

Comme les FA ont tendance à monter vers la lumière, le toit - amovible pour le nettoyage- est en plexiglas.

Piégeage en début de saison : 100% sélectif car j'ai fixé une sortie conique jaune sur l'entonnoir en grillage.

Depuis ce début avril et jusqu'au 15 mai, j'ai capturé 14 femelles FA fondatrices. Et c'est en tout début de saison, lorsque les températures étaient clémentes, que je les ai capturées en plus grand nombre.

Mi-saison : pas de piégeage tant que les faux-bourdons sont de sortie. (Petit bouchon de mousse au bout des pièges coniques.)

Piégeage de fin de saison : (encore à tester) : non sélectif en cas de pression trop forte des FA (je ne devrais piéger que les insectes intéressés par mes abeilles et j'enlèverais si nécessaire alors la sortie conique jaune). J'ai aussi la possibilité de museler mes ruches en posant un grillage coupé à dimension entre les planches en bois obliques fixées dans le piège devant les trous de vol.

15

😊 Comme quelques schémas et photos valent peut-être mieux que de longues descriptions compliquées...

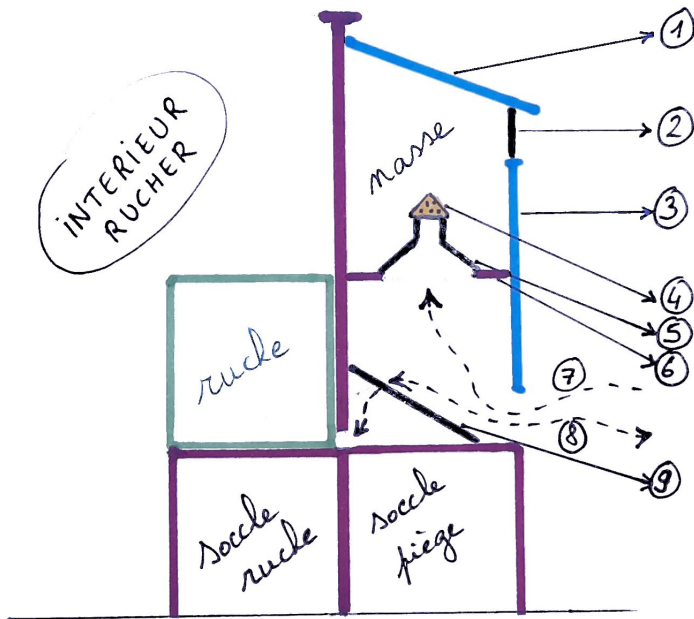




Et voici les éléments sur lesquels je me suis basée : pour le principe général, le piège de Kevin Coppens ainsi que le « piège-tente » d'un apiculteur français sur lequel il s'est lui-même basé, et, pour le cône en grillage, le piège-nasse que Raymond Peeters a décrit dans le RF du 1^{er} mars. (... 😊 et puis bien sûr aussi les petits pièges sélectifs jaunes achetés lors de la dernière réunion SRABE.)

Lucie

Piège nu de profil



- ① Toit en flexiglas (amovible)
- ② Grille pour la sortie des abeilles
- ③ Cloison en flexi (peinte dans le bas pour être visible des abeilles)
- ④ Cône sélectif amovible
- ⑤ Cône en grillage fixe
- ⑥ Cloison séparatrice (bois + flexi)
- ⑦ Chemin des frelons asiatiques
- ⑧ Chemin des abeilles
- ⑨ Plancher + grillages - muselières (amovibles)

Ma recette pour rendre le matériel plus blanc que blanc

18

Il est toujours pratique de pouvoir emprunter le matériel de fonte des cires ou autre à la SRABE.

Fondre les cires et en faire de jolies feuilles gaufrées pour nos chéries, c'est très satisfaisant, même si ce n'est pas toujours une mince affaire.

Mais quand arrive le moment de tout nettoyer, c'est là qu'on est content d'avoir le bon matériel sous la main.

Quand le stérilisateur et le seau sont encore chauds (mais pas brûlants), je sors :

- ◆ Mes magnifiques gants de ménage Comfort Extra (ils doivent être épais, et bien étanches)
- ◆ Une bouteille de lessive de soude 29% (environ 6.50€ le litre)
- ◆ Une éponge métallique (2.50€ les 6)
- ◆ Des chiffons doux



Pour nettoyer le seau et le stérilisateur, diluer un peu de lessive de soude à 1/10 dans de l'eau bien chaude et frotter avec l'éponge métallique. Bien rincer et essuyer.

(Ne pas utiliser sur le gaufrier)

Attention, la lessive de soude 29% est un produit corrosif. En cas de contact avec la peau, rincer abondamment.

Ce produit fonce le bois de chêne, et est une base de décapant pour vernis et peinture. C'est un dégraissant puissant. Il peut être corrosif pour les métaux.

A utiliser avec précaution.

Petit truc, la lessive de soude permet aussi de nettoyer les planchers Nicot et est très efficace pour enlever la propolis des grilles à reines, nourrisseurs, etc.



Muriel, la fée du logis ... des abeilles

ECO-JARDINERIE DE LA FERME NOS PILIFS

PROMO
2024

-10%

SUR TOUS LES ÉLÉMENTS CONSTITUANTS
DES RUCHES EN BOIS



WWW.FERMENOSPILIFS.BE

TRASSERSWEG 347, 1120 BRUSSELS

LARGE CHOIX DE MATÉRIEL APICOLE | POSSIBILITÉ DE COMMANDE > JCR@PILIFS.BE

ÊTRE CLIENT·E DE LA FERME NOS PILIFS, C'EST SOUTENIR L'EMPLOI DE 145 PERSONNES EN SITUATION DE HANDICAP.

Atelier construction de muselières

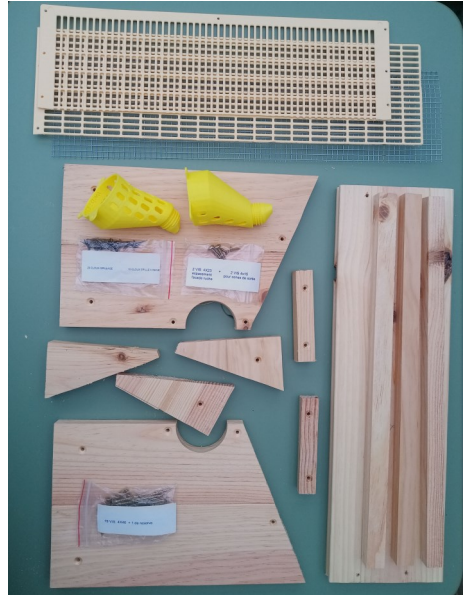
20

Le 28 avril dernier, nous lançons un projet pour aider nos membres dans leur lutte contre le frelon asiatique. Les retours ont été positifs et nombreux : la campagne a été clôturée et 200 muselières seront mises en fabrication !

L'atelier proposé pour expliquer l'assemblage est donc confirmé le 29 juin au Potelier à Neder-Over-Heembeek entre 14 et 17h.

A noter qu'il s'agit d'une explication du montage et non du montage des kits achetés.

Pour rappel, les muselières actuellement disponibles dans le commerce ne sont pas optimum. Le groupe F a compilé les bonnes idées disponibles et a mis au point un modèle qui fonctionne et que nous avons installé en 2023 au rucher école.



Les kits à assembler comportent tous les éléments pour aboutir à un produit fini : éléments bois massif 20mm, grille à reine, grillage, cônes, vis, etc.) pour ruche Dadant 10 sur base du modèle développé au sein du groupe F (voir leur blog : <https://tybou.eu/fa>).

Ce kit comprend toutes les pièces pour pouvoir monter la muselière sur une ruche Dadant 10 cadres (43cm de large), soit avec une planche d'envol amovible, soit avec un plancher plastique de type Nicot. Vous devrez y ajouter 2 bouteilles transparentes (à récupérer, plutôt rigides et de grand format) avec un fond adapté (grille à reine ou fond imprimé en 3d). Une lasure (non comprise dans le kit) serait parfaite pour protéger cette muselière des intempéries.

Nous avons donc lancé l'approvisionnement de tous les éléments du kit. Un grand merci notamment à Sylvain, apiculteur et menuisier qui assure la préfabrication des éléments en bois massif.

L'installation de cette muselière est conseillée dans le courant du mois de juillet pour être retirée après la saison du FA vers novembre.

Les apiculteurs bricoleurs intéressés mais qui n'auraient pas passé commande sont également les bienvenus le 29 juin. Les plans et astuces sont à disposition.

Au plaisir de vous y rencontrer.

Roland, Bertrand et Arthur



BONJOUR.
L'ATELIER DE MONTAGE
MUSELIÈRES EN "KILT"
C'EST BIEN ICI ?

MDC MONZAY



Les journées porte-ouvertes du
Jardin d'abeilles à Jette 2024

sam. 4 mai

sam. 1^{er} juin

sam. 6 juillet

sam. 7 septembre

sam. 5 octobre

de 14h à 18h



Adresse :

croisement Av. du Laerbeek /
Rue au Bois, 1090 Jette

Entrée libre

Tenue adéquate :

pantalon long

chaussures fermées





Votre partenaire pour le miel et toutes vos fournitures apicole



Venez découvrir notre large
gamme de matériaux apicoles de
qualité et produits de miel
savoureux ou trouvez un
revendeur près de chez vous sur
www.bijenhof.be

Jours de fermeture 2024

- Lundi 01/04
- Mercredi 01/05
- Jeudi 09/05
- Lundi 20/05
- Congés d'été: 22/07 - 11/08
- Vendredi 01/11
- Lundi 11/11
- Congés d'hiver: 21/12 - 05/01/2025



Le Trophée St Ambroise.

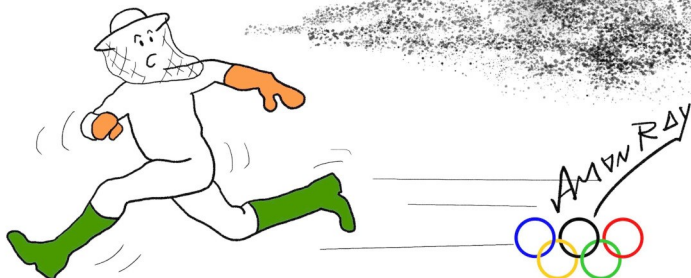
Organisée par le CARI et le Comité Miel, cette compétition a lieu chaque année paire à Louvain-la-Neuve pour les élèves apiculteurs. Elle propose aux équipes inscrites de participer pendant toute une journée à une dizaine d'épreuves réparties sur deux circuits parcourant Louvain-la-Neuve.

C'est une bonne occasion de montrer ses talents et ses connaissances apicoles tout en rencontrant d'autres apiculteurs de Wallonie et de Bruxelles. Certains élèves de notre rucher école sont inscrits, nous espérons qu'ils défendront vaillamment nos couleurs.

CELLI-CI, ON LE PREND
DANS NOTRE ÉQUIPE POUR LE
TROPHÉE SAINT AMBROISE !

JE L'IGNORE MAIS
... IL EST RAPIDE !!

IL EST BON ?



Venez participer
aux épreuves apicoles et résoudre
l'énigme!



*"Qui est la plus
gourmande?"*



Trophée Saint Ambroise 2024



Dimanche 30 juin

9 à 17h



Ouvert aux équipes d'élèves des ruchers écoles
Où? Au Lycée Martin V - Louvain-la-Neuve - Bruyères

Participation gratuite des
élèves des ruchers écoles

Inscrivez votre équipe
avant le 15 mai! info@cari.be

En 2023, 89 nids de Frelons asiatiques détruits sur 4 km carré,
superficie de la commune de Woluwé St Pierre
soit 22 nids par km carré.

26

Nous sommes toujours attirés par ce que nous avons sous les yeux 🐝. Voir la paille dans l'œil de l'autre et pas la poutre dans le nôtre est dans nos habitudes. L'humain est ainsi fait.

Pour la problématique du frelon asiatique, c'est un peu la même chose au paradoxe suivant : la paille est devant les ruches au milieu de l'été et en automne, la poutre touche la biodiversité de notre entomofaune et nous ne la voyons pas !

Consommation annuelle d'insectes par colonie de frelons asiatiques : 15 kg
Nous sommes sensibilisés par ce que nous voyons : la prédation devant les ruches. C'est la paille.

30 % des prédatons d'une colonie de frelons asiatiques pour les abeilles « domestiques » 30% de 15 kg = 4,5 kg soit 45.000 abeilles « domestiques »
La poutre 70% de 15 kg sur le reste de plus de 100 espèces d'insectes soit 10,5 kg (abeilles solitaires, bourdons papillons, mouches, guêpes...)

2023, Woluwe-Saint-Pierre, 4 km² entre place Dumont et avenue de Tervuren sur l'axe avenue Orban - Madoux : 89 nids.

89 nids, cela représente 934, 5 kg (pour 4km²) d'insectes autres que nos abeilles domestiques. On parle ici d'abeilles solitaires, bourdons, papillons, mouches, papillons... nécessaires à la pollinisation et à nourrir nos oiseaux.

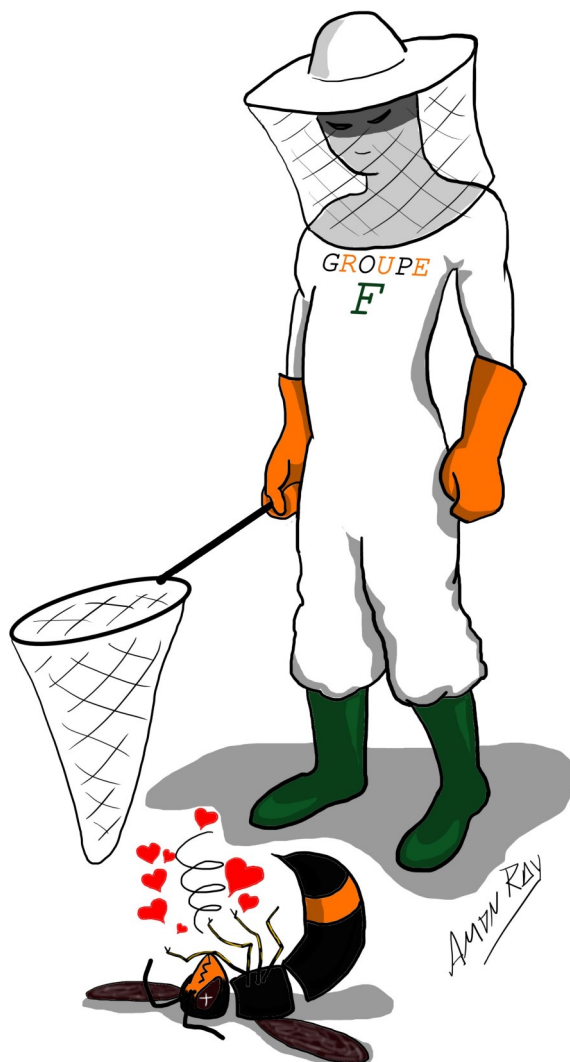
Autrement dit 233 kg par km² pour 22 nids de frelons asiatiques en 2023 sur cette zone de Woluwe saint Pierre. Au bas mot, 2.333.000 d'insectes (de 100 mg) autres que l'abeille de nos ruches par km² pour 22 nids

Ça c'est IMPRESSIONNANT sur la biodiversité. Une MORT SILENCIEUSE.
Si chacun d'entre nous utilise un filet à papillon pour chasser les frelons asiatiques sur les massifs fleuris ou devant les 2,9 ruches par km² recensées en région bruxelloise, nous attraperons des fondatrices.

C'est le moment, il n'y a que les fondatrices en chasse actuellement, occupées à élever les futures ouvrières qui émergeront fin du mois de mai voire mi-juin.

Jean-Miel

27



Comment trier nos déchets apicoles en Région Bruxelles-Capitale

28

Nous venons de fêter la journée de l'abeille le 20 mai et la saison apicole bat son plein (certains ont même une petite récolte de printemps, malgré la météo).

Plus de 10.000 apiculteurs en Belgique et plus de 400 en Région Bruxelloise. Comme d'autres activités, l'apiculture génère aussi des déchets. Petit rappel des produits de la ruche : miel, cire, propolis, pollen, gelée royale...mais quels sont nos déchets ?

Les résidus de miel se lavent, les pots (en verre) se réutilisent ou se recyclent, leurs couvercles se recyclent . Ça c'est donc facile !

Le chapitre suivant : la cire ! Ah, une autre histoire...

D'abord les cires d'opercules : à nouveau simple, on emprunte le matériel de la SRABE et on fait nos cires gaufrées pour les cadres de corps et pour les cadres de hausse. Il reste des petits résidus (voir point suivant). Petit détail : un petit apiculteur avec peu de ruches (la majorité à Bruxelles) n'aura jamais assez de cire d'opercules avec sa production d'une année, il vaut mieux les collecter et conserver d'une année à l'autre, ou encore mieux les utiliser d'une manière groupée avec d'autres collègues apiculteurs. Vous devez savoir aussi qu'il y a quelques endroits où on peut déposer (vendre) nos cires d'opercules en (partie) en échange de nouvelles feuilles (Vergers et Ruchers Mosans, Beebox...)

Les cires de cadres (corps/hausse). Évidemment beaucoup plus « sales », elles ont accueilli du couvain et du pollen, voire du miel...Yves Van Parys nous a enseigné (et prêté le matériel respectif de la SRABE) que l'on peut en faire des bougies. Les courageux l'ont déjà fait et ont pu traiter une bonne partie de ce déchet. Les autres ont pu les mettre à la poubelle. A propos : les sacs blancs ou dans les oranges ? Autorisé ? Nous nous sommes renseignés auprès des services communaux de WSP qui se sont renseignés auprès de la Région (eh oui, bienvenue à Bruxelles). A l'heure de parution de l'article, le suspense demeure, réponse dans le numéro suivant (ou alors, entre temps...on en fait un quizz entre apiculteurs) ...

Evidemment, cela semble plus clair pour les déchets plus classiques comme les vieux cadres (c'est la filière de recyclage du bois)... Mais ce n'est pas plus facile pour autant, car... il faut d'abord nettoyer les vieilles cires (brûlage au chalumeau) et l'on ne doit pas oublier d'enlever les fils métalliques avant (sinon ça ira dans le « *tout venant* » au parc à conteneurs de sa commune...).

Les cadres contenant encore du couvain (comme les cadres à mâles que l'on utilise pour combattre le varroa) : les oiseaux s'en régaleront si on leur expose cela dans le jardin (sur des haies).

En conclusion, un apiculteur bruxellois a le recyclage des déchets dans l'âme mais il doit avoir beaucoup de patience.

Aurel



finalment pour l'apiculteur qui n'a pas envie de passer son temps à enlever des fils métalliques et nettoyer le restant de cire pour recycler séparément le bois, voici la réponse : à recycler aux Encombrants dans les parcs à conteneurs bruxellois...

ET SI ON CRÉAIT UN SAC SPÉCIAL
"DÉCHETS APICOLES" ?

... DÉJÀ INVENTÉ :
"LA BULLE À VERRES"

AH C'EST MALIN !



De Fleur en Fleurs : ouverture

30

Les conférences, ateliers et formations continues organisés par *Bruxelles m'abeilles* outre qu'elles enrichissent notre pratique de l'apiculture permettent aussi de nous retrouver et de discuter à bâtons rompus. C'est autour d'un petit biscuit moelleux que l'idée nous est venue de parler nourriture au travers d'une chronique.

Quand je parle de nourriture, c'est de celle de nos chères avettes qu'il sera question, n'ayant aucune compétence particulière en matière culinaire.

Dans un environnement qui, le plus souvent confine au désert de biodiversité, les pollinisateurs se voient privés de ressources alimentaires ; soit que d'interminables parcelles de gazon étouffent les fleurs, soit que l'agriculture industrielle couvre nos campagnes de monocultures à l'hectare. Aussi l'apiculteur peut-il améliorer l'environnement de ses ruches par un peu de jardinage.

C'est pour éveiller votre intérêt ou votre créativité horticole que cette chronique voit le jour. Après un demi siècle passé à jardiner, j'espère que le partage d'expériences que je vous propose vous sera utile ainsi qu'agréable à vos colonies vrombissantes.

Si elles se trouvent chez vous, vous voici libre de concevoir tout ou partie de votre jardin « *abeilles friendly* », sans autre contrainte que de respecter les distances de plantation pour les arbres de haute tige et de proscrire les plantes ornementales qui sont notoirement invasives comme la berce du Caucase, la renouée du Japon ou la balsamine de l'Himalaya. Le site web de la Région Wallonne recense les plantes invasives et de nombreuses institutions scientifiques et académiques font de même.

Les colonies installées dans des parcs publics ne laissent pas de grandes possibilités d'influer sur la qualité des plantations, quoique souvent les jardiniers communaux et le paysagiste sont des passionnés d'horticulture et de nature. Je vous encourage donc à nouer le dialogue avec ces professionnels pour voir si, de-ci de-là, quelques améliorations du menu des pollinisateurs ne sont pas envisageables... dans les limites du budget communal naturellement !

Si enfin vos ruches occupent un terrain chez un particulier, une institution ou une entreprise, à vous d'être pédagogue, persuasif et respectueux pour obtenir du propriétaire l'autorisation de planter quelques vivaces ou bulbeuses. Vous cumulerez ainsi une amélioration esthétique des lieux que l'on vous prête et une augmentation des ressources alimentaires pour vos abeilles. Cette version botanique du food-truck attirera assez rapidement papillons de jour, hespéridés, petits sphinx diurnes, sans parler des magnifiques cétoines dorées et d'une foule d'autres insectes trop heureux de prendre un bain de pollen en sirotant une gouttelette de nectar.

L'été s'installe et je vous propose, en guise de hors-d'œuvre à cette chronique - d'observer dans votre environnement les plantes, arbres et arbustes qui remportent les suffrages des pollinisateurs afin d'établir le menu que vous leur proposerez au comptoir de votre futur food-truck apicole.

A suivre...

Luc Helen



Cétoine dorée en pleine sieste dans une corolle.



Le rosier Bukavu de Louis Lens 1998

Le Vitrail : Un Art Lumineux redécouvert durant un printemps pluvieux

32

Ce printemps, les caprices de la météo ont limité mes visites habituelles à mes ruches. Cherchant une activité alternative, j'ai décidé de m'inscrire à une formation, donnée par la Fondation Pierre et Marcelle Majerus-Nizet, sur la technique du vitrail Tiffany, un art fascinant qui allie minutie et créativité.

La technique du vitrail Tiffany

La technique Tiffany, du nom de son créateur Louis Comfort Tiffany, est un procédé de fabrication de vitraux qui utilise des bandes de cuivre pour assembler des morceaux de verre coloré. Contrairement aux vitraux traditionnels qui utilisent du plomb, cette méthode permet des motifs plus détaillés et délicats. Chaque pièce de verre est soigneusement coupée, meulée, enrubannée de cuivre et soudée pour créer des compositions lumineuses et variées.



Une pratique plus complexe qu'il n'y paraît

À première vue, le vitrail peut sembler simple. Cependant, chaque étape du processus requiert une précision et une patience minutieuses. La découpe du verre, en particulier, demande une main sûre et un œil attentif (principales difficultés en ce qui me concerne, l'âge commençant à faire ses effets) pour éviter les

fissures et obtenir des formes exactes. Le meulage permet d'ajuster les pièces afin qu'elles s'assemblent parfaitement, tandis que l'application des bandes de cuivre et la soudure finale nécessitent une technique précise pour garantir la solidité et l'esthétique de l'œuvre.

De la théorie à la pratique

Malgré la complexité de cette technique, la pratique régulière m'a permis de progresser rapidement. Après quelques semaines d'essais et d'ajustements, j'ai enfin réussi à créer un vitrail qui me satisfait pleinement. Mon projet achevé est, bien évidemment, un hommage à mon autre passion : l'apiculture. J'ai conçu un petit vitrail représentant une abeille sur cadre, une manière de fusionner mes deux intérêts et de célébrer la beauté de la nature à travers l'art.

Un résultat lumineux

Voir la lumière traverser mon vitrail terminé est une expérience gratifiante. Les couleurs vives et les détails fins prennent vie, transformant un rayon de soleil en une « œuvre d'art » lumineuse. Ce projet m'a permis de découvrir une autre façon de m'exprimer artistiquement.

Conclusion

Ce printemps pluvieux, loin d'être une période morose, m'a offert l'opportunité de plonger dans l'univers captivant du vitrail Tiffany. Chaque étape du processus a été un défi, mais aussi une source de satisfaction immense.

Raymond Peeters



Motif de la « quintessence » ou synthèse alchimique Palais de Charles de Lorraine à Bruxelles - L'entrée en hémicycle

34

Vu à l'occasion de l'expo James Ensor encore visible jusqu'au 02 juin 2024. Au KBR - Mont des Arts 28 à 1000 Bruxelles – dans l'escalier d'honneur.

Conçu comme la pièce maîtresse du palais, l'hémicycle bénéficie d'une décoration de style rocaille et d'un programme sculpté présentant, sous forme allégorique, les qualités essentielles d'un bon gouvernement.

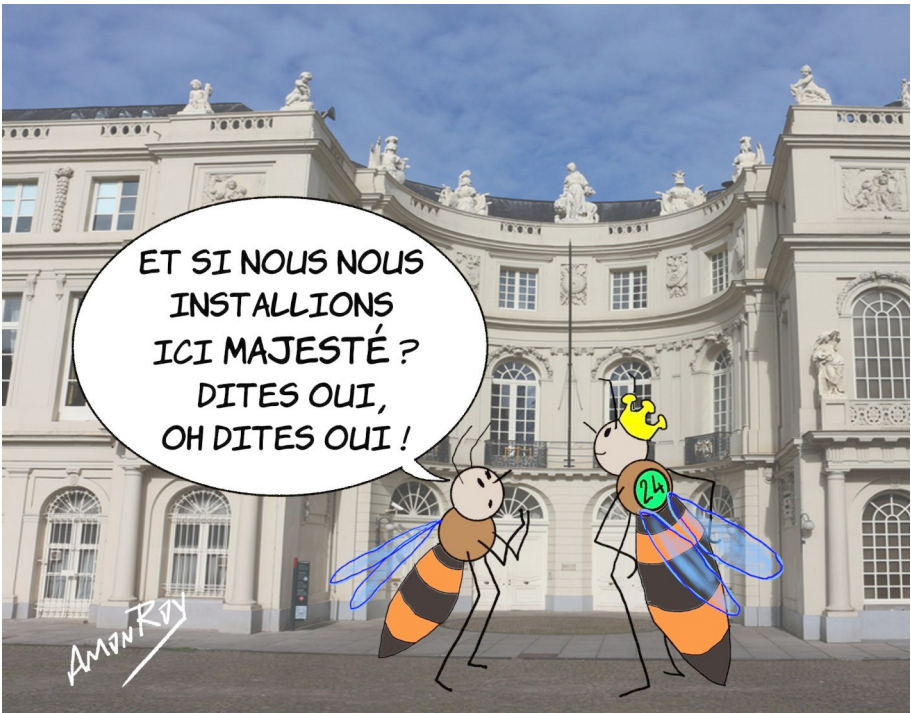


Les balcons qui l'encadrent au premier étage sont flanqués, de gauche à droite, de la Bravoure (épée, mèche d'artilleur, loup), de l'**Humanité** (ruche, agneau), de la Politique (serpent, timon, masque) et de la Religion (autel, Bible). Au-dessus d'eux, en bas-reliefs, la Paix et la Guerre sont représentées par des putti. À gauche, la Paix favorise le développement de l'agriculture (gerbe), du commerce (sphère), des arts (buste) et des sciences (instruments de précision). Sur la balustrade, la Magnanimité (corne d'abondance, lion, couronne) placée dans l'axe de l'hémicycle est entourée des quatre vertus morales traditionnelles exigées d'un bon

gouvernement, personnifiées par des enfants : la Justice (faisceau de licteur, balance), la Tempérance (versant un liquide dans un pichet), la Force (brisant une souche d'arbre) et la Prudence (serpent).

Référence : https://fr.wikipedia.org/wiki/Palais_de_Charles_de_Lorraine

Muriel Roberfroid



Rouge-Cloître et les ruches oubliées

36

Le site de l'ancien prieuré du Rouge-Cloître à Auderghem constitue une des portes d'entrée de la Forêt de Soignes bien connue de nombreux habitants des communes de l'Est bruxellois.

Si aujourd'hui, le site est bercé par le ronflement de la E411 et par les avions en approche de Bruxelles-National, il y a 665 ans, Un prêtre, Guillaume Daneels et un laïc, Gilles Olivier décidèrent de se retirer du monde et de consacrer leur vie à la prière dans ce vallon éloigné de tout.

Quelques années plus tard, une chapelle et neuf ermitages forment le premier noyau de ce qui deviendra le prieuré du Rouge-Cloître. L'établissement traverse alors une période de prospérité qui se termine autour des années 1570 avec les guerres de religion. Après les pillages perpétrés par les armées des réformés et le calme étant revenu, les chanoines reprirent leur vie religieuse jusqu'à ce que l'empereur d'Autriche Joseph II ne supprime le prieuré d'un trait de plume.

Transformé en bâtiments industriels, partiellement « désossés », victime d'un incendie, le prieuré faillit finir en lotissement avant de devenir le lieu de rendez-vous d'un groupe d'artistes séduits par la beauté des lieux. Merci au « *Sylvain* » René Stevens (1858 – 1937) et à ses amis d'avoir contribué à sauver ce site essentiel.

Mais je digresse et tout ceci m'éloigne de l'apicole sujet.

Retournons en arrière : en 1659 un auteur oublié, L. Vostermans publie dans « *Canonica Rubeae Vallis Vulgo Roode Clooster* » une série de vues du Rouge-Cloître et notamment celle qui illustre cet article. Nous y voyons le chœur de la chapelle et si vous regardez bien, vous verrez que sous chacune des fenêtres se trouvent des ruches.

Autres temps autre vérités, au XXIème siècle, les ruches qui s'adosèrent brièvement au mur de clôture du prieuré semblent avoir disparu. Ce n'est pas la moindre des ironies de voir que les gravures de cet ouvrage servent aujourd'hui à illustrer les panneaux pédagogiques présents sur le site d'où les abeilles domestiques ont disparu.

Malgré ce triste constat apicole, je vous encourage à visiter le vieux prieuré. L'endroit est rare à Bruxelles et l'apiculteur – à défaut de ses

chères avettes – croisera une faune et une flore d'intérêt, une taverne où se désaltérer et les chevaux de trait de Cheval & Forêt qui occupent l'ancienne ferme.

Luc HELEN

37



Sur cette gravure du XVIIème siècle on peut voir les ruches orientées au Sud et à l'Ouest.



Il ne reste de la chapelle qu'une trace au sol, visible à droite du bâtiment qui abrite l'actuelle auberge.

Ma recette de cuisine : Poulet en sauce miel et moutarde

38

Prêt en 30 minutes top chrono, ce poulet dans sa sauce crémeuse miel et moutarde vous fera saliver 😊 Un souper facile et rapide... presque digne du resto!



Ingrédients

200 gr de lard fumé ou de bacon, haché

4 poitrines de poulet désossées et sans peau, ou 600 gr de blancs de poulet.

1 oignon rouge coupé en fines lamelles

3 bonnes cuillères à soupe de moutarde à grains entiers

3 gousses d'ail hachées

60 ml de miel

250 ml de crème fraîche entière

Huile d'olive

Sel et poivre

2 cuillères à thé de fécule de maïs mélangées avec 2 cuillères à thé d'eau

2 cuillères à soupe de persil frais haché

Préparation

Dans une poêle ou une cocotte, cuire le lard jusqu'à ce qu'il soit croustillant. Réserver.

Déposer le poulet dans la même casserole et assaisonner de sel et de poivre.

Cuire environ 3 minutes par côté sur feu vif. (Vous n'avez pas besoin de cuire complètement le poulet à ce stade). Réserver

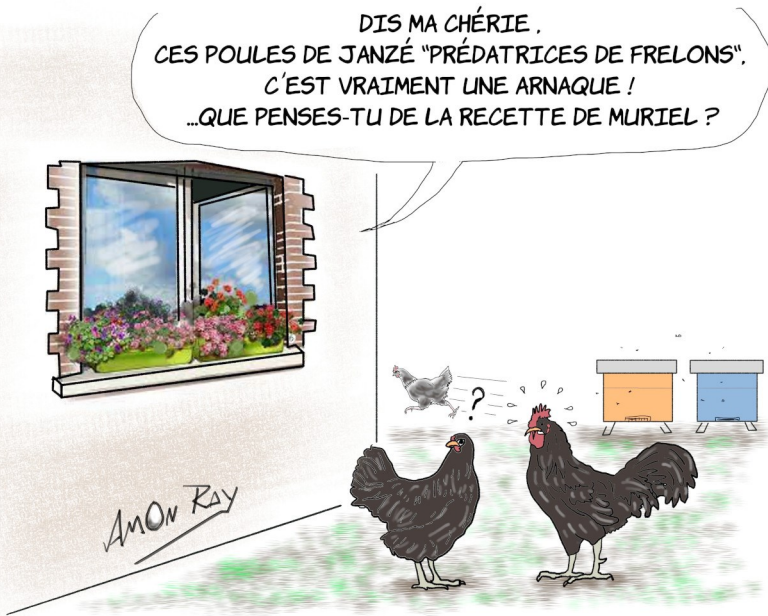
Baisser le feu.

Ajouter l'oignon coupé en fines lamelles et le faire blanchir. Ajouter ensuite la moutarde, l'ail émincé, le miel et la crème.

Dans un petit bol, fouetter la fécule de maïs avec un peu d'eau, puis verser dans la sauce.

Laisser mijoter jusqu'à ce que la sauce épaississe.
Remettre le poulet dans la casserole et bien enrober le poulet avec la sauce.
Laisser mijoter jusqu'à ce que le poulet soit cuit.
Garnir de persil frais au moment de servir.

Muriel



Petites annonces

40

Suite à une restructuration du rucher du CARI, une partie de nos colonies sont mises en vente et il vous est désormais possible d'en commander sous la forme de lots (incluant le matériel nécessaire). Le détail de vente est affiché dans l'image en pièce jointe.

Si vous êtes intéressé·es, veuillez compléter le formulaire de commande à l'adresse suivante :

https://docs.google.com/forms/d/e/1FAIpQLSfCIYfh7wR-ZUbnYP8Ylr52lOfPulfDcqXjtoJF24SzzSTqFg/viewformusp=sf_link



Vente de colonies d'abeilles - CARI

LOT 1	La colonie d'abeilles sur 6C dans sa ruchette avec nourrisseur compris.	180 € TVAC
LOT 2	La colonie d'abeilles sur 10C dans sa ruche DADANT en bois (1 plancher, 1 corps de ruche en bois , 1 couvre cadre, 1 toit isolé).	280 € TVAC
LOT 3	La colonie d'abeilles sur 10C dans sa ruche DADANT en bois (1 plancher, 1 corps de ruche en bois, 1 couvre cadre, 1 toit isolé) + 1 grille à reine, 1 chasse abeille, 1 hausse en bois de cadres bâtis, 1 hausse en bois de cadres non bâtis, 1 nourrisseur en bois, 1 bidon de sirop (14kg)	350 € TVAC



Je recherche d'occasion un extracteur (centrifugeuse) électrique de miel de type radiaire de 12 ou 18 cadres de préférence de marque Lyson ou Quarti.

Si vous connaissez un apiculteur qui souhaite se débarrasser de ce genre de matériel, n'hésitez pas à me contacter.

Merci d'avance.

Marc Chatel

44 avenue Jean-François Leemans—B - 1160 – Bruxelles - Belgique

+ 32 477 791 510—chatel.marc@gmail.com

Bruxelles m'abeilles

SOCIETE ROYALE D'APICULTURE
DE BRUXELLES ET SES ENVIRONS A.S.B.L.

Site : www.api-bxl.be
 Courriel: lerucherfleuri@api-bxl.be
 Siège social : Rue au Bois 365b bte 19 1150 Bruxelles
 TVA : BE 0414 816 441

<u>Présidente</u>	Anne VAN EECKHOUT	Tél : 02/768 07 71
<u>Vice-Président</u>	Roland JACOBS	Tél : 0476 452 135
<u>Trésorier</u>	Jean TEMPELS	compta@api-bxl.be
<u>Secrétariat</u>	Cécile LASZLO de KASZON	lerucherfleuri@api-bxl.be

Rucher Ecole Christine BAETENS rucherecole@api-bxl.be

Prêt de matériel de miellerie :

Philippe et Siobhan du Rucher de Moortebeek miel@api-bxl.be Tel : 0472 046 141

Prêt de matériel d'animation/exposition : Michel De KEMPENEER

animation@api-bxl.be Tel: 0479 95 08 41

Prêt de matériel de fonte de cire : Christine BAETENS cire@api-bxl.be

Prêt de matériel fabrication de bougies : Yves VAN PARYS Tel : 0475/75 09 43

Bibliothèque : Michel HUBERT bibliotheque@api-bxl.be

Rue de la Rive, 37 – 1200 Bruxelles Tél : 0485 142 339

Jardin d'Abeilles : Michaël MARCHAND et Hicham BEN YAACOUB

jardindabeilles@api-bxl.be

Rucher pédagogique Bernard DELFORGE rucherdelevage@api-bxl.be

cotisation 2024

Membre adhérent : 20 € (+5 € pour envoi à l'étranger) comprenant la revue Le Rucher Fleuri, tous les avantages aux membres, Assurance RC pour le rucher +1€ pour assurance rucher supplémentaire (l'adresse doit être envoyée au trésorier)

À virer sur le nouveau compte IBAN: [BE20 5230 8090 5856](#) BIC : TRIOBEBB de la Société Royale d'Apiculture de Bruxelles et ses Environs, SRABE asbl



Miellerie du Chenois

Tout pour prendre soin de vos abeilles...

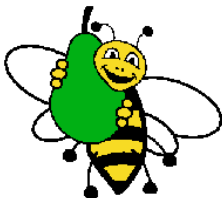
Extracteur • Maturateur • Élevage de reines • Ruches
• Vêtements de protection • Travail de la cire

☎ 0494/15.31.95 - miellerieduchenois@gmail.com

✓ sa : 9h00 à 12h30 - ma & je : 13h00 à 16h30

📍 27 A Parc Industriel - 1440 Wauthier-Braine

f www.facebook.com/profile.php?id=100063746224425



LES RUCHERS MOSANS

À seulement 1 heure de Bruxelles ! Parking facile.
DU MATÉRIEL DE MIELLERIE DIFFÉRENT !
La qualité inox THOMAS au service de l'apiculture loisir.

Tout le matériel de travail au rucher.
Colonies sur cadres avec reine marquée.
La librairie apicole la mieux garnie.

10% de réduction
sur présentation de ce numéro
(hors tarif dégressif en vigueur au magasin)

Chaussée Romaine 109 – 5500 Dinant
Ouvert de 9 à 12 h et de 13 à 18 h
Fermé le dimanche
Tél : 082/22.24.19
Courriel : info@vm.be
Tous les articles sur notre site :
www.vm.be

Votre partenaire en apiculture